

**T.C.
SAFRANBOLU
KAYMAKAMLIĐI
2024-2028**

**SAFRANBOLU FATİH
SULTAN MEHMET FEN
LİSESİ
STRATEJİK PLANI**



FATİH SULTAN MEHMET FEN LİSESİ

2024-2028 STRATEJİK PLANI

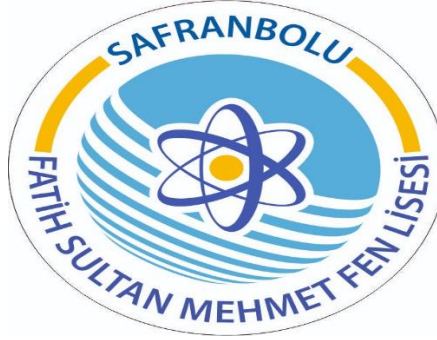


KARABÜK -2024



Eğitimidir ki bir milleti ya özgür, bağımsız, şanlı, yüksek bir topluluk halinde yaşatır; ya da esaret ve sefaletle terk eder.

Mustafa Kemal ATATÜRK



Önceleri sadece askeri alanda kullanılan “strateji” ve buna bağlı kavram, ilke ve yöntemler, zaman içinde özel ve kamu olmak üzere bütün örgütlerce benimsenerek yaygınlık kazanmıştır. Strateji, sözlü olarak, bir alanda istenilen amaca ulaşmak için uygulanabilecek temel yönetim usulleri ve takip edilecek yolların bütünü anlamına gelmektedir. 1970’lerden itibaren giderek büyüyen ve gelişen, karmaşık bir nitelik kazanan örgütler, karşılaştıkları sorunları çözebilmek, rekabet edebilmek ve gelişmek için stratejik yönetim anlayışına geçmişlerdir. Stratejik yönetim, zamanı ve fırsatları iyi kullanma, gelecek yönelimli olma, olumsuz çevre şartlarına karşı doğru mücadele etme ve değişime ayak uydurmanın adıdır. Stratejik yönetim anlayışında, ulaşılmak istenen hedeflerin ve siyasaların doğru seçilmesi önemlidir. Bunun için örgütün iç ve dış çevresi incelenir, güçlü ve zayıf yanlar ile fırsatlar ve tehditler belirlenmeye çalışılır, kısacası SWOT analizi yapılır. İlkın özel sektörde uygulanan ve başarılı olan stratejik yönetim anlayışı, kamu yönetiminde, değişime ayak uydurabilmek, sorunları çözebilmek, proaktif olarak hareket edebilmek ve gelecek yönelimli olmak için bir takım yenilikler getireceği düşüncesiyle benimsenmiştir. Stratejik yönetim, kamu idarelerine bir vizyon anlayışı getirmekte, orta ve uzun vadeli amaçlar belirlenmesini sağlamakta, performans esasına göre işleri yürütmeyi öngörmekte ve hesap verme sorumluluğunu nesnel ve ölçülebilir hale getirmektedir.

Bu genel çerçeve ve bakış açısı ile okul olarak geleceğimizi yönetebilmek için 2024-2028 Stratejik Plan çalışmaları bir takvime bağlı kalınarak yapılmıştır. Bu konuda emeği geçen çalışma arkadaşlarıma, öğrencilerime ve sayın velilerimize teşekkür ederim.

Metin ERGÜN
Okul Müdürü

İÇİNDEKİLER

OKUL MÜDÜRÜ SUNUŞ	4
İÇİNDEKİLER	5
TABLolar DİZİNİ	6
GRAFİK DİZİNİ	7
GİRİŞ	8
BÖLÜM I	8
STRATEJİK PLAN HAZIRLIK SÜRECİ	9
BÖLÜM II	11
DURUM ANALİZİ	11
A. TARİHİ GELİŞİM	11
B. YASAL YÜKÜMLÜLÜKLER VE MEVZUAT ANALİZİ	12
C. FAALİYET ALANLARI İLE ÜRÜN VE HİZMETLER	18
D. PAYDAŞ ANALİZİ	20
E. KURUM İÇİ VE DIŞI ANALİZ	25
BÖLÜM III	31
GELECEĞE YÖNELİM	31
A. MİSYON, VİZYON VE TEMEL DEĞERLER	31
B. STRATEJİK PLAN GENEL TABLOSU	32
C. TEMA, AMAÇ, HEDEF VE TEDBİRLER	33
BÖLÜM IV	39
MALİYETLENDİRME	39
BÖLÜM V	40
İZLEME ve DEĞERLENDİRME	40

TABLolar DİZİNİ

Tablo 1: Stratejik Plan Üst Kurulu ve Ekip Bilgileri	10
Tablo2: Temel Bilgiler Tablosu- Okul Künyesi	13
Tablo 3: Çalışan Bilgileri Tablosu	14
Tablo 4: Okul Yerleşkesine İlişkin Bilgiler	15
Tablo 5: Sınıf Seviyelerine Göre Öğrenci Sayıları	15
Tablo 6: Teknolojik Kaynaklar Tablosu	16
Tablo 7: Gelir Gider Tablosu	16
Tablo 8: Paydaş Sınıflandırma /Önceliklendirme Matrisi	21
Tablo 9: Yararlanıcı Ürün/Hizmet Matrisi	22
Tablo 10: Öğrenci Anketi Sonuçları	22
Tablo 11: Öğretmen Anketi Sonuçları	23
Tablo 12: Veli Anketi Sonuçları	24
Tablo 13: İnsan Kaynaklarının Hizmet Sınıflarına Göre Dağılımı	25
Tablo 14: Personelin Öğrenim Durumlarına Göre Dağılımı	26
Tablo 15: Okulumuz Personelinin Yaş Dağılımı	26
Tablo 16: Okulumuzun Mali Kaynakları	26
Tablo 17:Güçlü ve Zayıf Yönler/Fırsatlar, Tehditler	28
Tablo 18: Gelişim ve Sorun Alanları	31

ŞEKİLLER DİZİNİ

Şekil 1: Stratejik Plan Hazırlık Çalışmaları	10
Şekil 2: Fatih Sultan Mehmet Fen Lisesi 2024-2028 Stratejik Planı İzleme ve Değerlendirme Modeli	44

GİRİŞ

Kamu yönetiminde katılımcılık, şeffaflık ve hesap verebilirlik ilkeleri doğrultusunda performans yönetimine dayalı yeni kamu yönetimi anlayışı hâkim olmaya başlamıştır. Bu kapsamda kamu hizmetlerinin kalitesinin yükseltilmesi, kaynakların etkili ve verimli bir şekilde kullanılması, siyasi ve yönetsel hesap verme mekanizmaları ile mali saydamlığın geliştirilmesine yönelik uygulamalar hız kazanmıştır.

Bu gelişmeler ışığında 2003 yılında kabul edilen 5018 sayılı Kamu Mali Yönetimi ve Kontrol Kanunu, kamu idarelerine kalkınma planları, ulusal programlar, ilgili mevzuat ve benimsedikleri temel ilkeler çerçevesinde geleceğe ilişkin misyon ve vizyonlarını oluşturma, stratejik amaçlar ve ölçülebilir hedefler belirleme, performanslarını önceden belirlenmiş olan göstergeler doğrultusunda ölçme ve bu süreçlerin izlenip değerlendirilmesi amacıyla katılımcı yöntemlerle stratejik plan hazırlama zorunluluğu getirmiştir.

Okulumuz, Kamu İdarelerinde Stratejik Planlamaya İlişkin Usul ve Esaslar Hakkında Yönetmelik ekinde yer alan kamu idarelerinde stratejik planlamaya geçiş takvimine göre ilk stratejik planını 2010-2014 yıllarını kapsayacak şekilde hazırlamış ve uygulamıştır.

Yasal düzenlemeler ve üst politika belgeleri çerçevesinde paydaş ve kurum çalışanlarının katkısıyla Fatih Sultan Mehmet Fen Lisesi ilk olarak 2015-2019 Anadolu Öğretmen Lisesi ardından 2019-2023 Fatih Sultan Mehmet Anadolu Lisesi olarak Stratejik Planı hazırlanmıştır.

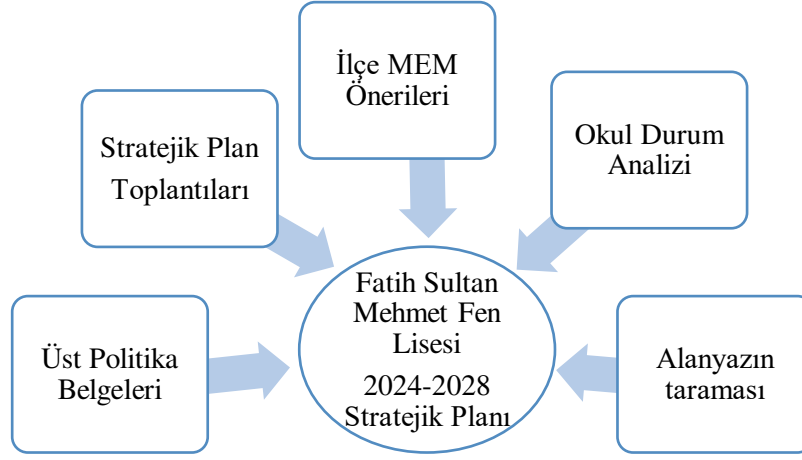
2019-2023 Stratejik Planı kapsamında, kurumumuz çalışanları ve ilgili diğer paydaşların katılımıyla belirlenen eğitim ve öğretim sistemine ilişkin gelişim ve sorun alanları Eğitim – Öğretimde Kalite, Eğitim Öğretime Erişim , Kurumsal Kapasitenin Geliştirilmesi olmak üzere üç temada toplanmıştır. Bu temalar altında beş yıllık stratejik amaçlar ve hedefler ile bunları gerçekleştirecek tedbirler belirlenmiştir.

2024-2028 dönemi stratejik plan hazırlanması süreci Üst Kurul ve Stratejik Plan Ekibinin oluşturulması ile başlamıştır. Ekip tarafından oluşturulan çalışma takvimi kapsamında ilk aşamada durum analizi çalışmaları yapılmış ve durum analizi aşamasında paydaşlarımızın plan sürecine aktif katılımını sağlamak üzere paydaş anketi, toplantı ve görüşmeler yapılmıştır.

Durum analizinin ardından geleceğe yönelim bölümüne geçilerek okulumuzun amaç, hedef, gösterge ve eylemleri belirlenmiştir. Çalışmaları yürüten ekip ve kurul bilgileri aşağıdaki tabloda gösterilmiştir.

BÖLÜM I

STRATEJİK PLAN HAZIRLIK SÜRECİ



Şekil 1: Stratejik Plan Hazırlık Çalışmaları

Stratejik Planlamaya İlişkin Usul ve Esaslar Hakkında Yönetmelik gereği hazırlanan 2027/21 Sayılı Genelge ile 2024-2028 stratejik plan çalışmaları başlatılmıştır. Okulumuz stratejik planlama sürecinde yapılması gerekenler, kurulacak ekip ve kurullar ile sürece ilişkin iş takvimi belirlenmiştir.

Tablo 1: Stratejik Plan Üst Kurulu

Üst Kurul Bilgileri		Ekip Bilgileri	
Adı Soyadı	Unvanı	Adı Soyadı	Unvanı
Metin ERGÜN	Okul Müdürü	Ali Kemal TUNÇ	Müdür Yardımcısı
Şükran ÇAKAR	Müdür Yardımcısı	Yakup ÇAKAR	Öğretmen
Nilay Tam ÜLKÜ	Rehber Öğretmen	Arzu MIZRAK	Öğretmen
Mehmet ÇETİN	Öğretmen	Ş.Bilge BİNGÖL	Öğretmen
Tuğba ÇELİK	Okul Aile Birliği Başkanı	Yasemin AYBAR	Öğretmen
		Leyla CENGİZ	Rehber Öğretmen
		Ayşe GEDİKOĞLU	Veli

Stratejik plan hazırlık döneminde müdür yardımcıları ve ilgili öğretmenler stratejik planlama ile ilgili eğitimler almış ve plan çalışmaları takvime bağlanmıştır. Üst kurul ve ekip bu takvime bağlı olarak toplantılar yapmış ve bu toplantılarda alınan kararlara göre çalışmalarına devam etmiştir.

İç ve dış paydaşların katkılarının alınması amacıyla paydaş anketi uygulanmış ve iç ve dış paydaşlardan toplam 225 kişinin görüşü değerlendirilmiştir.

Stratejik plan hazırlık sürecinde okul çalışanları (öğretmenler, hizmetliler, memurlar) sınıf öğrenci temsilcileri ve okul – aile birliği üye ve temsilcileriyle toplantılar düzenlenmiş, bu toplantılarda GZFT analizi başta olmak üzere misyon, vizyon, temel değerler, amaçlar ve hedeflerin belirlenmesine yönelik grup çalışmaları yapılmış, toplantıya katılanların görüş ve önerileri alınmıştır.

Çalışmalar belirli aralıklarla okul müdürü başkanlığında toplanan Fatih Sultan Mehmet Fen Lisesi Stratejik Plan Üst Kurulu'na sunulmuştur. Bu toplantılarda alınan kararlar doğrultusunda gerekli değişiklik ve düzeltmeler yapılmıştır. 04.03.2024 tarihinde yapılan Fatih Sultan Mehmet Fen Lisesi Stratejik Plan Üst Kurulu toplantısında alınan kararlar doğrultusunda stratejik plana nihai hali verilmiştir.

II. BÖLÜM DURUM ANALİZİ

Kurumumuz amaç ve hedeflerinin geliştirilebilmesi için sahip olunan kaynakların tespiti, güçlü ve zayıf yönler ile kurumun kontrolü dışındaki olumlu ya da olumsuz gelişmelerin saptanması amacıyla mevcut durum analizi yapılmıştır.

A. TARİHİ GELİŞİM

Safranbolu Anadolu Öğretmen Lisesi olarak 2007 yılında hizmete giren ve Bakanlığımız tarafından Öğretmen Liselerinin kapatılması nedeniyle 2014-2015 Öğretim Yılı itibariyle Anadolu Lisesine dönüştürülen okulumuz; FATİH SULTAN MEHMET ANADOLU LİSESİ adıyla eğitim – öğretime devam etmektedir. Okulumuz, eğitim binasının yanında kız ve erkek öğrenci pansiyonu, spor salonu, geniş bahçesi, Z-Kütüphanesi ve şehrin gürültüsünden uzak sakin ve güvenli ortamı ile eğitim kampüsü özelliği taşımaktadır. Okulumuz; akademik başarının yanında çok farklı sportif dallarda her yıl madalyalar almakta, ilçe, il ve bölge şampiyonalarına katılarak dereceler kazanmakta ve kupalar almaktadır. Ayrıca her sene okulumuzda geleneksel tanışma kahvaltısı, meslekleri tanıtma seminerleri, üniversite tanıtım gezileri, Üniversite Sınavları öncesi mangal partisi, bahar şenliği, kanyon yürüyüşü, yardım kampanyaları, sınıflar arası bilgi yarışması gibi çeşitli etkinlikler düzenlenmektedir. Okulumuz güçlü idari ve öğretmen kadrosuna, seçkin öğrenciler ile çocuklarını ve geleceğini önemseyen güzide veli profiline sahiptir. Okulumuz öğrencileri 11. Sınıftan itibaren alanlarını belirlemektedir. Çoğunlukla sayısal alanı tercih eden öğrencilerimiz Türkçe matematik alanında da ilimizde ön sıralarda yer almaktadır. Şimdiye kadar mezunlarının tamamını Üniversiteye yerleştiren okulumuz 2018-2019 Öğretim Yılından itibaren Sınavsız Öğrenci Alan Okula dönüştürülmüş olsa da aynı inanç ve kararlılıkla, hız kesmeden başarılarımızı sürdürmeye azimliyiz. Hedefimiz; öğrencilerimizi milli ve manevi değerlerine bağlı, çağın gerektirdiği bilgilerle donatılmış, araştıran, okuyan, düşünen, sorgulayan ve özgün fikirler üreterek bölgemizin, ülkemizin ve insanlığın geleceğine katkıda bulunan insanlar olarak yetiştirmektir.

Milli Eğitim Bakanlığı'nın 10.03.2022 tarih ve 45402455 sayılı Makam Olur'u ile 2022-2023 Eğitim Öğretim yılından itibaren Okulumuzun FATİH SULTAN MEHMET FEN LİSESİ olarak eğitim öğretime devam etmesine karar verilmiştir.

B.OKULUN MEVCUT DURUMU: Temel İstatistikler

Okulumuzun temel girdilerine ilişkin bilgiler altta yer alan okul künyesine ilişkin tabloda yer almaktadır.

Tablo2 : Temel Bilgiler Tablosu- Okul Künyesi

İli:KARABÜK		İlçesi: SAFRANBOLU			
Adres:	Bağlarbaşı Mah.Selvi Sokak No:9	Coğrafi Konum (link)	https://safranbolufsmal.meb.k12.tr/tema/iletisim.php		
Telefon Numarası:	0 370 712 45 25	Faks Numarası:	0 370 712 45 15		
e-Posta Adresi:	769190@meb.k12.tr	Web sayfası adresi:	http://cumhuriyetfenlisesi.meb.k12.tr/		
Kurum Kodu:	769190	Öğretim Şekli:	Tam Gün		
Okulun Hizmete Giriş Tarihi : 2007		Toplam Çalışan Sayısı			
Öğrenci Sayısı:	Kız	241	Öğretmen Sayısı	Kadın	12
	Erkek	173		Erkek	18
	Toplam	414		Toplam	30
Derslik Başına Düşen Öğrenci Sayısı		:28	Şube Başına Düşen Öğrenci Sayısı		:27,5
Öğretmen Başına Düşen Öğrenci Sayısı		:13	Şube Başına 30'dan Fazla Öğrencisi Olan Şube Sayısı		:0
			Öğretmenlerin Kurumdaki Ortalama Görev Süresi		:12 yıl

Çalışan Bilgileri

Okulumuzun çalışanlarına ilişkin bilgiler altta yer alan tabloda belirtilmiştir.

Tablo 3: Çalışan Bilgileri Tablosu

Unvan	Erkek	Kadın	Toplam
Okul Müdürü ve Müdür Yardımcısı	2	1	3
Öğretmen	18	10	28
Rehber Öğretmen	---	2	2
İdari Personel	2	0	2
Yardımcı Personel	0	3	3
Pansiyon Personeli	0	5	5
Güvenlik Personeli	0	0	0
Hemşire	0	0	0
Toplam Çalışan Sayıları	22	23	45

Okulumuz Bina ve Alanları

Okulumuzun binası ile açık ve kapalı alanlarına ilişkin temel bilgiler altta yer almaktadır.

Tablo 4: Okul Yerleşkesine İlişkin Bilgiler

Okul Bölümleri			Var	
Okul Kat Sayısı	3	Çok Amaçlı Salon	X	
Derslik Sayısı	16	Çok Amaçlı Saha		
Derslik Alanları (m2)	57.40x16=918.40	Kütüphane	X	
Kullanılan Derslik Sayısı	16	Fizik-Kimya- Biyoloji Laboratuvarı	X	
Şube Sayısı	14	BT SINIFI	X	
İdari Odaların Alanı (m2)	177.43	İş Atölyesi		
Öğretmenler Odası (m2)	62.19	Beceri Atölyesi		
Okul Oturma Alanı (m2)	1335	Pansiyon	X	
Okul Bahçesi (Açık Alan)(m2)	8160	Z Kütüphane	X	
Okul Kapalı Alan (m2)	5340	Spor Salonu	X	
Sanatsal, bilimsel ve sportif amaçlı toplam alan (m ²)	1099			
Kantin (m2)	70			
Tuvalet Sayısı	24			
Diğer (PANSİYON-SPOR SALONU) (m2)	4925 - 750			
Pansiyon Kapasitesi	80 Kız 80 Erkek			

Sınıf ve Öğrenci Bilgileri

Okulumuzda yer alan sınıfların öğrenci sayıları alttaki tabloda verilmiştir.

Tablo 5: Sınıf Seviyelerine Göre Öğrenci Sayıları

SINIFI	Kız	Erkek	Toplam
9	38	38	86
10	47	40	87
11	68	35	103
12	78	60	148

Donanım ve Teknolojik Kaynaklarımız

Teknolojik kaynaklar başta olmak üzere okulumuzda bulunan çalışır durumdaki donanım malzemesine ilişkin bilgiye alttaki tabloda yer verilmiştir.

Tablo 6: Teknolojik Kaynaklar Tablosu

Akıllı Tahta Sayısı	21	TV Sayısı	3
Masaüstü Bilgisayar/Laptop Sayısı	10	Yazıcı Sayısı	2
Taşınabilir Bilgisayar Sayısı	1	Fotokopi Makinesi Sayısı	7
Projeksiyon Sayısı	3	İnternet Bağlantı Hızı	300 mega bit
Baskı Makinesi	0	3D Printer	0

Gelir ve Gider Bilgisi

Okulumuzun genel bütçe ödenekleri, okul aile birliği gelirleri ve diğer katkılarda dâhil olmak üzere gelir ve giderlerine ilişkin son iki yıl gerçekleşme bilgileri alttaki tabloda verilmiştir.

Tablo 7: Gelir Gider Tablosu

Yıllar	Gelir Miktarı	Gider Miktarı
2021	784.467	500.025
2022	2.146.000	2.146.000
2023	3.669.000	3.477.000

C. YASAL YÜKÜMLÜLÜKLER VE MEVZUAT ANALİZİ

28.10.2016 tarihli ve 29876 sayılı Resmi Gazetede yayımlanarak yürürlüğe giren Millî Eğitim Bakanlığı Ortaöğretim Kurumları Yönetmeliğine göre okulumuzun amaçları şunlardır:

1. Öğrencileri bedenî, zihni, ahlâkî, manevî, sosyal ve kültürel nitelikler yönünden geliştirmeyi, demokrasi ve insan haklarına saygılı olmayı, çağımızın gerektirdiği bilgi ve becerilerle donatarak geleceğe hazırlamak,
2. Öğrencileri ortaöğretim düzeyinde ortak bir genel kültür vererek yükseköğretime, mesleğe, hayata ve iş alanlarına hazırlamak,
3. Eğitim ve istihdam ilişkilerinin Bakanlık ilke ve politikalarına uygun olarak sağlıklı, dengeli ve dinamik bir yapıya kavuşturulmasını sağlamak,
4. Öğrencilerin öz güven, öz denetim ve sorumluluk duygularını geliştirmek,
5. Öğrencilere çalışma ve dayanışma alışkanlığı kazandırmak,
6. Öğrencilere yaratıcı ve eleştirel düşünme becerisi kazandırmak,
7. Öğrencilerin dünyadaki gelişme ve değişimleri izleyebilecek düzeyde yabancı dil öğrenebilmelerini sağlamak,
8. Öğrencilerin bilgi ve becerilerini kullanarak proje geliştirerek bilgi üretebilmelerini sağlamak,
9. Teknolojiden yararlanarak nitelikli eğitim vermek,
10. Hayat boyu öğrenmeyi bireylere benimsetmek,
11. Eğitim, üretim ve hizmette uluslararası standartlara uyulmasını ve belgelendirmenin özendirilmesini sağlamak.

Sayılan bu amaçların gerçekleştirilmesi, öğrenci/çalışan iş ve işlemlerinin ve bütçe (genel / okul-aile birliği) harcamalarının yürütülmesi için bağlı olduğumuz mevzuat aşağıda gösterilmiştir.

1. 222 Sayılı İlköğretim ve Eğitim Kanunu
2. 439 Sayılı Millî Eğitim Bakanlığına Bağlı Yüksek ve Orta Dereceli Okullar Öğretmenleri ile İlkokul Öğretmenlerinin Haftalık Ders Saatleri ile Ek Ders Ücretleri Hakkında Kanun
3. 1739 Sayılı Millî Eğitim Temel Kanunu
4. 2684 Sayılı İlköğretim ve Ortaöğretimde Parasız Yatılı veya Burslu Öğrenci Okutma ve Bunlara Yapılacak Sosyal Yardımlara İlişkin Kanun
5. 2698 Sayılı Okul Pansiyonları Kanunu
6. 2866 Sayılı Öğrencilerle İlgili Bazı Basılı Evrakın Millî Eğitim Bakanlığınca Hazırlanması, Bastırılması ve Satılması Hakkında Kanun
7. 2923 Sayılı Yabancı Dil Eğitimi ve Öğretimi ile Türk Vatandaşlarının Farklı Dil ve Lehçelerinin Öğrenilmesi Hakkında Kanun
8. 573 Sayılı Özel Eğitim Hakkında Kanun Hükmünde Kararname
9. 652 Sayılı Millî Eğitim Bakanlığının Teşkilat ve Görevleri Hakkında Kanun Hükmünde Kararname
10. Millî Eğitim Bakanlığı Yönetici ve Öğretmenlerin Ders ve Ek Ders Saatlerine İlişkin Bakanlar Kurulu Kararı
11. Millî Eğitim Bakanlığına Bağlı Eğitim Kurumları Yönetici ve Öğretmeninin Norm Kadrolarına İlişkin Yönetmelik
12. Millî Eğitim Bakanlığına Bağlı Okul Öğrencilerinin Kılık ve Kıyafetlerine İlişkin Yönetmelik
13. Millî Eğitim Bakanlığına Bağlı Eğitim Kurumları Yöneticilerinin Görevlendirilmelerine İlişkin Yönetmelik

14. Milli Eğitim Bakanlığına Bağlı Okullarda Enerji Yöneticisi Görevlendirilmesine İlişkin Yönetmelik
15. Milli Eğitim Bakanlığı Denklik Yönetmeliği
16. Güzel Sanatlar Eğitimi Yönetmeliği
17. İlköğretim ve Ortaöğretim Kurumlarında Parasız Yatılılık, Burs ve Sosyal Yardımlar Yönetmeliği
18. Kamu Kurum ve Kuruluşlarında Çalışan Personelin Kılık ve Kıyafetlerine İlişkin Yönetmelik
19. Milli Eğitim Bakanlığı Kurum Tanıtım Yönetmeliği
20. Milli Eğitim Bakanlığı Ortaöğretim Kurumları Yönetmeliği
21. Milli Eğitim Bakanlığı Okul-Aile Birliği Yönetmeliği
22. Milli Eğitim Bakanlığı Öğretmenlerinin Atama ve Yer Değiştirme Yönetmeliği
23. Milli Eğitim Bakanlığı Özel Öğretim Kurumları Yönetmeliği
24. Milli Eğitim Bakanlığı Rehberlik ve Psikolojik Danışma Hizmetleri Yönetmeliği
25. Ulusal ve Resmi Bayramlar ile Mahalli Kurtuluş Günleri, Atatürk Günleri ve Tarihi Günlerde Yapılacak Tören ve Kutlamalar Yönetmeliği
26. Umuma Açık Yerler ve İçkili Yerler ile Resmi veya Özel Öğretim Kurumları Arasındaki Uzaklıkların Belirlenmesine Dair Yönetmelik
27. Milli Eğitim Bakanlığı Yabancı Dil Eğitimi ve Öğretimi Yönetmeliği
28. Milli Eğitim Bakanlığına Bağlı Eğitim Kurumlarında Tanıtım, Mezunları İzleme, İstihdam, Mesleki Rehberlik ve Danışma Hizmetleri Yönergesi
29. Milli Eğitim Bakanlığı Eğitim Bölgeleri ve Eğitim Kurulları Yönergesi
30. Milli Eğitim Bakanlığı İzin Yönergesi
31. Milli Eğitim Bakanlığı Okul Kütüphaneleri Standart Yönergesi
32. Milli Eğitim Bakanlığı Örgün ve Yaygın Eğitimi Destekleme ve Yetiştirme Kursları Yönergesi
33. Milli Eğitim Personeline Başarı, Üstün Başarı Belgesi ve Ödül Verilmesine Dair Yönerge
34. Milli Eğitim Bakanlığı Uluslararası Yarışmalarda Dereceye Giren Ekip ve Öğrencilerin Ödüllendirilmesine İlişkin Yönerge
35. Kurum Açılması ve Kapatılmasına İlişkin Esaslar
36. Kahramanlık Tabloları ve Türk Büyüklerine Ait Resimler –Genelge 1990/44
37. Kurum Tanıtım Yönetmeliği ve Kılavuzu – Genelge 2007/28
38. Tutuklu ve Hükümlü Öğrenciler 2010/24
39. Ders Dışı Eğitim Çalışmalarına Dair Esaslar 2010/49
40. Belletici Öğretmen Görevlendirilmesi 2013/35
41. Uyuşturucu Kullanımı ve Bağımlılık ile Mücadele 2014/20
42. Yabancılarla Yönelik Eğitim Öğretim Hizmetleri 2014/21
43. Türk Bayrağının Korunması Talimatı
44. “Beyaz Bayrak” İşbirliği Protokolü

D. FAALİYET ALANLARI İLE ÜRÜN VE HİZMETLER

2024-2028 Stratejik plan hazırlık sürecinde okulumuzun faaliyet alanları ile ürün ve hizmetlerinin belirlenmesine yönelik çalışmalar yapılmış ve bu kapsamda kurumumuzun ve çalışanlarımızın yasal yükümlülükleri incelenerek ürün ve hizmetleri tespit edilmiş ve dört faaliyet alanı altında gruplandırılmıştır. Buna göre okulumuzun faaliyet alanları ile ürün ve hizmetleri şu şekildedir;

Eğitim ve Öğretim	
<ul style="list-style-type: none">▪ Eğitim ve öğretim faaliyetlerinin mevzuat, öğretim programları ve çalışma takvimine göre sürdürülmesi▪ Haftalık ders programlarının uygulanması▪ Eğitsel tanılama ve yönlendirme faaliyetlerinin yürütülmesi▪ Kişisel, eğitsel ve mesleki rehberlik faaliyetlerinin yürütülmesi▪ Yatılılık ve bursluluk hizmetlerinin yürütülmesi▪ Kulüp ve sosyal etkinlik çalışmalarının yürütülmesi▪ Anma ve kutlama programlarının hazırlanması ve yürütülmesi▪ Şube ve zümre öğretmenler kurul çalışmalarının yürütülmesi	
Yönetim	
<ul style="list-style-type: none">▪ Eğitim ve öğretime yönelik belirlenmiş politikaların uygulanması▪ Öğrenci ve çalışanlarımıza ilişkin hukuksal iş ve işlemlerin yürütülmesi▪ Öğretmen ve şubelerin haftalık ders programlarının hazırlanması▪ Maaş ve ücret işlemlerinin yürütülmesi▪ İzleme ve değerlendirme faaliyetlerinin yürütülmesi▪ İstatistikî verilerin toplanması ve analizi▪ Stratejik planın uygulanması, izlenip değerlendirilmesi ve faaliyet raporunun hazırlanması▪ Anma, kutlama ve diğer etkinliklerde okulumuza verilen görevlerin yürütülmesi▪ Pansiyon bütçesi ve pansiyon ile ilgili ilişkin iş ve işlemlerin yürütülmesi▪ Bilgi edinme, talep, ihbar, şikâyet, görüş ve önerilere ilişkin işlemlerin yürütülmesi▪ Öğretmen adaylarının (stajyer) iş ve işlemlerinin yürütülmesi▪ Öğrenci ve öğretmenlerin Pansiyonda ve okulda nöbet iş ve işlemlerinin yürütülmesi▪ Taşınır mal işlemlerinin yürütülmesi▪ Resmi yazışma işlerinin yürütülmesi / desimal dosya sistemi / arşivleme	
Bilimsel, Kültürel, Sanatsal ve Sportif Faaliyetler	
<ul style="list-style-type: none">▪ Festival, gösteri, fuar, yarışma, müsabaka faaliyetlerinin yürütülmesi▪ Öğrencilere yönelik ulusal ve uluslararası düzeyde faaliyetlerin yürütülmesi▪ Öğrencilerin yerel, ulusal ve uluslararası düzeydeki bilimsel, kültürel, sanatsal ve sportif faaliyetlere katılımlarının sağlanması	
Öğrenci İşleri	
<ul style="list-style-type: none">▪ Kayıt-kabul▪ Devam-devamsızlık▪ Nakil▪ Not çizelgeleri▪ Sınıf geçme işlemleri	<ul style="list-style-type: none">▪ Diploma▪ Rehberlik▪ Sınavlar▪ Ödüller▪ Disiplin iş ve işlemleri

E. PAYDAŞ ANALİZİ

Kurumumuzun temel paydaşları öğrenci, veli ve öğretmen olmakla birlikte eğitimin dışsal etkisi nedeniyle okul çevresinde etkileşim içinde olunan geniş bir paydaş kitlesi bulunmaktadır. Paydaşlarımızın görüşleri anket, toplantı, dilek ve istek kutuları, elektronik ortamda iletilen öneriler de dâhil olmak üzere çeşitli yöntemlerle sürekli olarak alınmaktadır.

Katılımcılık stratejik planlamanın temel unsurlarından biridir. Kurumlar için etkileşimde oldukları tarafların görüşlerinin alınması, yararlanıcıların ihtiyaçlarına cevap verecek nitelikte sürdürülebilir politikalar geliştirilebilmesi, tarafların hazırlanan stratejik planı ve buna bağlı olarak gerçekleştirilecek faaliyet ve projeleri sahiplenmesi ve kurumun kendini içerden ve dışarıdan nasıl değerlendirildiğine ilişkin bilgi alabilmesi açısından büyük önem taşımaktadır. Paydaş analizi bu bağlamda planlama sürecinde katılımcılığın sağlandığı ve taraflara ulaşılarak görüşlerinin alındığı önemli bir aşama olarak gerçekleştirilmiştir.

Okulumuz paydaş analizi çalışmaları kapsamında öncelikle ürün, hizmetler ve faaliyet alanlarından yola çıkılarak paydaş listesi hazırlanmıştır. Söz konusu listenin hazırlanmasında temel olarak kurumun mevzuatı, teşkilat şeması, gerçekleştirilen toplantı sonuçları, kurum hizmet envanteri ile yasal yükümlülüklerle bağlı olarak belirlenen faaliyet alanları ve Fatih Sultan Mehmet Fen Lisesi 2019-2023 Stratejik Planı'ndan yararlanılmıştır.

Etki/önem matrisi kullanılarak paydaş önceliklendirilmesi yapılmış ve buna bağlı olarak görüş ve önerilerinin alınması gerektiği düşünülen nihai paydaş listesi oluşturulmuştur. Önceliğe alınan paydaşların özelliğine göre görüş alma yöntemi, zamanlaması, görüş alacak ve raporlayacak kişilerin belirlenmesi ile ölçme araçlarının geliştirilmesi aşamaları tamamlanmıştır. Geniş kitlelere ulaşabilmek amacıyla anket hazırlama sürecine uygun şekilde "İç Paydaş Anketi" ve "Dış Paydaş Anketi" geliştirilmiştir. Anketlerde amaca yönelik olarak okulumuza ilişkin algı, önem ve öncelik verilmesi gereken alanlar ile iç paydaşlarda kurum içi faktörlere, dış paydaşlarda ise talep ettikleri bilgiye ulaşım durumunu belirleyen özel sorulara yer verilmiştir. Söz konusu anketler veli toplantılarında ve değişik zamanlarda Google form kullanılarak uygulanmıştır.

Paydaş analizi sürecinde anket uygulaması ve toplantı sonuçları değerlendirilerek elde edilen görüş ve öneriler sorun alanları, kurum içi ve çevre analizleri, GZFT analizi ile geleceğe yönelim bölümünün hedef ve tedbirlerine yansıtılmıştır.

Tablo 8: Paydaş Sınıflandırma /Önceliklendirme Matrisi

PAYDAŞ	İÇ PAYDAŞ	DIŞ PAYDAŞ	LİDER	ÇALIŞAN	YARARLANICI	TEMEL ORTAK	STRATEJİK ORTAK	TEDARİKÇİ	NEDEN PAYDAŞ?	ÖNEM DERESESİ
Millî Eğitim Bakanlığı		√				√	√	√	Merkezi idare, mevzuat ile yönlendirme	1
Karabük Valiliği		√				√	√	√	İdari işbirliği ve destek	1
Karabük İl Millî Eğitim Müdürlüğü		√				√	√	√	İdari işbirliği ve destek	1
Safranbolu Kaymakamlığı		√				√	√	√	İdari işbirliği ve destek	1
Safranbolu İlçe Millî Eğitim Müdürlüğü		√				√	√	√	İdari işbirliği ve destek	1
Okul İdaresi	√		√	√		√			Yetki ve organizasyon	1
Öğretmenler				√		√			Kurum çalışanı, rehberlik hizmetleri	1
Yardımcı Personel	√			√		√			Kurum çalışanı, yardımcı hizmetler	1
Okul Aile Birliği	√					√	√		Kurum çalışanı, destek ve girdi sağlar	1
Kantin İşletmesi	√							√	Kurum çalışanı, beslenme ihtiyacının giderir	1
Okul Servisleri	√							√	Kurum çalışanı, öğrencilerin ulaşım ihtiyacını giderir	1
Öğrenciler	√				√				Hizmetlerimizden yararlanır	1
Veliler		√			√				Hizmetlerimizden yararlanır	1
Diğer Eğitim Kurumları		√			o	√			İşbirliği, hizmetlerimizden yararlanır	1
Üniversiteler		√					√	√	Eğitimi güçlendirir	1
Yerel Yönetimler		√						√	Eğitime dolaylı destek verir	2
Güvenlik Güçleri (Emniyet)		√						√	Okul güvenliğini sağlama, işbirliği	2
Sağlık Müdürlüğü		√						√	Öğrenci sağlığının korunması	2
Hayırseverler		√						√	Maddi olarak eğitime dolaylı destek	2
Sivil Toplum Örgütleri		√					o		Amaçlara ulaşmada işbirliği	2
Mahalle muhtarı		√					√		Amaçlara ulaşmada işbirliği	2
Medya		√					o		Amaçlara ulaşmada işbirliği, olumlu veya olumsuz yönlendirme	3

√ : Tamamı o : Bir kısmı

Tablo 9: Yararlanıcı Ürün/Hizmet Matrisi

Ürün/Hizmet	Yararlanıcı						
	Okul İdaresi	Öğretmenler	Yardımcı Personel	Okul Aile Birliği	Öğrenciler	Veliler	Diğer Eğitim Kurumları
Eğitim-Öğretim İşleri		√			√	o	o
Yönetim	√	√	√	√			
Öğrenci İşleri					√	√	o
Bilimsel, Kültürel, Sanatsal ve Sportif Faaliyetler	√	√		√	√	o	o

√ : Tamamı o : Bir kısmı

Tablo 10: Öğrenci Anketi Sonuçları

ÖĞRENCİ MEMNUNİYET ANKETİ		ANKET SONUCU	
SIRANO	GÖSTERGELER	SONUÇ	SONUÇ %
1	Okul yöneticileri ile rahatlıkla görüşebiliyorum.	4,00	80,00
2	Okul öğretmenleri ile ihtiyaç duyduğumda rahatlıkla konuşabiliyorum.	3,50	70,00
3	İhtiyaç duyduğumda okul çalışanlarıyla rahatlıkla görüşebilirim..	3,00	60,00
4	Sınıf temsilcimiz, dilek, öneri ve şikayetlerimizi ilgili kişilere ulaştırır.	3,50	70,00
5	Arkadaşlarımla ilgili sorunlarım, öğretmenlerim tarafından dikkate alınır.	4,00	80,00
6	Okulumuzla ilgili isteklerimiz dikkate alınır.	3,50	70,00
7	Okulumuz yöneticilerine güvenirim.	3,50	70,00
8	Okulumuz öğretmenlerine güvenirim.	3,00	60,00
9	Okulumuzun diğer çalışanlarına güvenirim..	3,50	70,00
10	Okul yolu ve okul servisleri güvenlidir.	3,50	70,00
11	Okulda yabancı kişilere karşı güvenlik önlemleri alınmaktadır.	4,00	80,00
12	Okulda yangın ve doğal afetlere (deprem, sel, vb.) karşı gerekli güvenlik önlemleri alınır..	3,50	70,00
13	Yöneticilerden hakaret vb. onur kırıcı davranış görmedim..	3,50	70,00
14	Öğretmenlerimizden hakaret vb. onur kırıcı davranış görmedim.	3,50	70,00

15	Okulumuzdaki diğer çalışanlardan, (memur, hizmetli, vs) hakaret vb. onur kırıcı davranış görmedim.	4,00	80,00
16	Öğrenci temsilcileri demokratik seçimle belirlenir.	3,50	70,00
17	Okulumuzda bizimle ilgili kararlarda görüşlerimiz dikkate alınır.	4,00	80,00
18	Okuldan istediğim belgeleri (öğrenci belgesi, kimlik) zamanında alabilirim.	3,50	70
19	Okulumuzda sağlık sorunu yaşadığımızda gerekli hassasiyet gösterilir.	4,00	80,00
20	Dersler seviyemize uygun olarak işlenir.	4,00	80,00
GENEL DEĞERLENDİRME		3,54	70,80

Tablo 11: Çalışan Anketi Sonuçları

FATİH SULTAN MEHMET FEN LİSESİ		STRATEJİK PLANI (2024-2028)	
ÖĞRETMEN MEMNUNİYET ANKET		ANKET SONUCU	
SIRA NO	GÖSTERGELER	SONUÇ	SONUÇ %
1	Yöneticilerimiz çalışanların görüşlerini dikkate almaktadır.	3,60	71,00
2	Yöneticilerimiz işinin gerektirdiği yeterliliğe sahiptir.	3,50	70,00
3	Yöneticilerimiz insan ilişkilerine önem vermektedir.	3,60	71,00
4	Yöneticilerimiz, yaratıcı ve yenilikçi düşüncelerin üretilmesini teşvik etmektedir.	4,00	80,00
5	Yöneticilerimiz, teknolojik gelişmeleri takip etmektedir.	3,50	70,00
6	Yöneticilerimiz, okulda birlikte çalışmayı (takım çalışmasını) destekler.	3,50	70,00
7	Yöneticilerimiz, katıldıkları hizmet-içi eğitim, konferans ve seminer sonuçlarını çalışanlarla paylaşırlar.	3,00	60,00
8	Yöneticiler, okulun vizyonunu, stratejilerini, iyileştirmeye açık alanlarını vs. çalışanlarla paylaşır.	4,00	80,00
9	Yöneticiler, okulda motivasyonu artırmak için düzenlenen etkinliklere katılım sağlar.	3,50	70,00
10	Yöneticiler, iyi performans gösteren personeli/ekibi, öğretmenler kurulu toplantılarında, törenlerde vb. duyurarak takdir eder.	3,67	73,33
11	Okulda düzenlenecek sosyal kültürel faaliyetlere, eğitsel kol vs.lere, çalışanların ilgi ve yetenek ve istekleri doğrultusunda görevlendirmeler yapılır.	4,00	80,00
12	Çalışanların özlük işlemleri düzenli yapılır.	4,00	80,00
13	Okulumuz huzurludur.	3,67	73,33

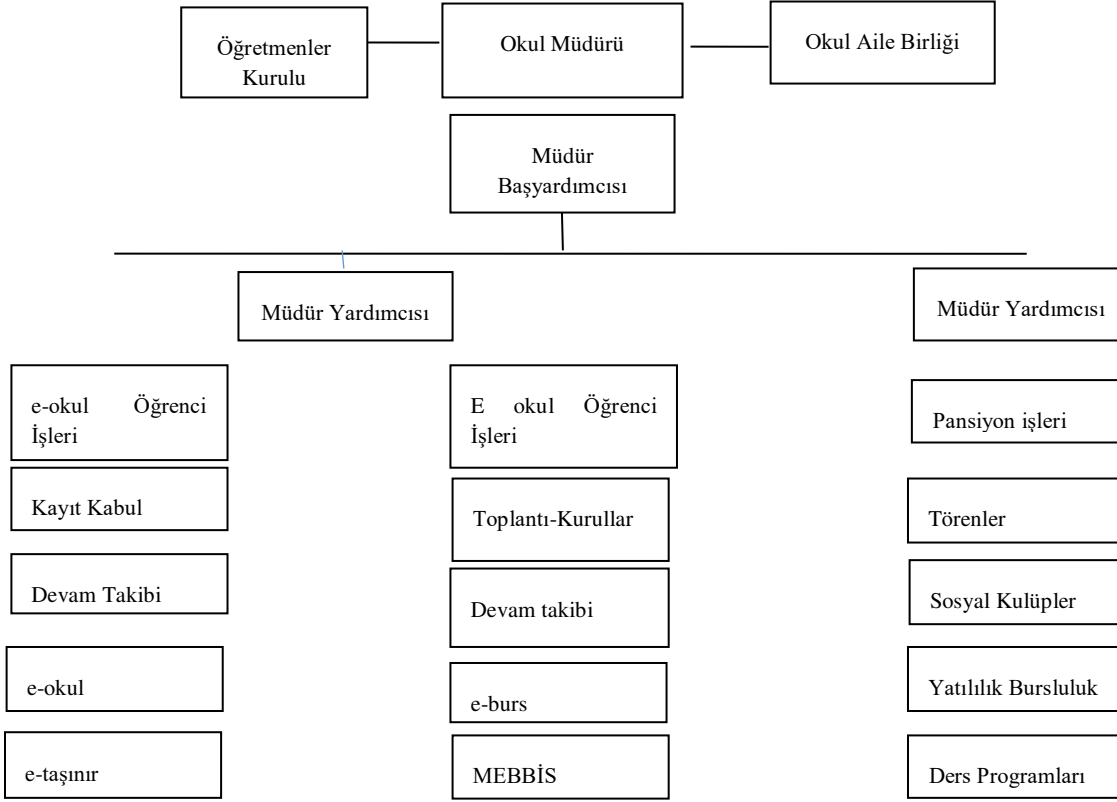
14	Okulumuzla çalışanlarla ilgili kararlar, çalışanların katılımıyla demokratik bir şekilde alınır.	4,00	80,00
15	Okulumuzun kalite politikasını destekliyorum.	3,57	72.11
GENEL DEĞERLENDİRME		3,90	72,97

Tablo 12: Veli Anketi Sonuçları

FATİH SULTAN MEHMET FEN LİSESİ		STRATEJİK PLANI (2024-2028)	
VELİ MEMNUNİYET ANKETİ		ANKET SONUCU	
SIRA NO	GÖSTERGELER	SONUÇ	SONUÇ %
1	İhtiyaç duyduğumda okul çalışanlarıyla rahatlıkla görüşebiliyorum.	3,50	70,00
2	Bizi ilgilendiren okul duyurularını zamanında öğreniyorum.	4,00	80,00
3	Öğrencimle ilgili rehberlik hizmeti alabiliyorum.	3,00	60,00
4	Okula ilettiğim öneri ve isteklerim dikkate alınır.	3,50	70,00
5	Öğretmenler yeniliğe açık olarak derslerin işlenişinde çeşitli yöntemler kullanmaktadır.	4,00	80,00
6	Okulda yabancı kişilere karşı güvenlik önlemleri alınmaktadır.	4,00	80,00
7	Okulda bizleri ilgilendiren kararlarda görüşlerimiz dikkate alınır.	4,00	80,00
8	E-okul Veli Bilgilendirme Sistemi ile okulun internet sayfasını düzenli olarak takip ediyorum.	3,50	70,00
9	Çocuğumun okulu sevdiğini ve öğretmenleriyle iyi anlaştığını düşünüyorum.	4,00	80,00
10	Okul, teknik ve araç gereç yönünden yeterli donanıma sahiptir.	4,00	80,00
11	Okul her zaman temiz ve bakımlıdır.	3,50	70,00
12	Okulun binası ve diğer fiziki mekânlar yeterlidir.	4,00	80,00
13	Okulumuzda yeterli miktarda sanatsal ve kültürel faaliyetler düzenlenmektedir.	4,00	80,00
GENEL DEĞERLENDİRME		3,76	75,38

F. KURUM İÇİ VE DIŐI ANALİZ

Kurum İçi Analiz



Okulumuzun İnsan Kaynakları

Fatih Sultan Mehmet Fen Lisesi'nde 23 Ocak 2023 tarihi itibarıyla %66,66'i eğitim ve öğretim hizmetleri sınıfında olmak üzere toplam 43 personel ile çalışmalarını sürdürmektedir.

Tablo 13: İnsan Kaynaklarının Hizmet Sınıflarına Göre Dağılımı

Fatih Sultan Mehmet Fen Lisesi	Hizmet Sınıflarına Göre Personel Dağılımı				Toplam
	EÖHS	SHS	THS	YHS	
	31	0	3	9	43

Tablo 14: Personelin Öğrenim Durumlarına Göre Dağılımı

Öğrenim Durumu	Öğrenim Durumlarına Göre Dağılım	
	Sayı	Oran(%)
Doktora	1	2.32
Yüksek Lisans (Tezli-Tezsiz)	6	13.95
Lisans	25	58.13
Ön Lisans	3	6.97
Enstitü		
Lise	5	11.62
Ortaokul		
İlkokul	3	6.97
Genel Toplam	43	100

Tablo 15: Okulumuz Personelinin Yaş Dağılımı

2024	18-30	31 - 40	41 - 50	51 - 60	61 +	TOPLAM
Sayı	1	9	18	13	2	43
Oran	2.32	20.93	41,86	30,23	4,65	100

Tablo 16: Okulumuzun Mali Kaynakları

Kaynaklar	2021	2022	2023
Genel Bütçe	784.467	2.146.000	3.669.000
Okul Aile Birliği	16.649,94	39.691,13	44.639,00
TOPLAM	801.116,94	254.291,13	3.713.639

Kurum Dışı Analiz

Okulumuz Safranbolu'da Bağlarbaşı Mahallesinde yer almaktadır. Toplu taşıma ile ulaşımı oldukça kolay bir noktada bulunmaktadır. Üniversiteye yerleştirme, sportif ve kültürel faaliyetlerde ve toplum hizmeti vb. çalışmalarda elde ettiği başarılarla en çok tercih edilen okullardan birisi olma özelliğini yıllardan beri korumaktadır. Pansiyonunun da bulunması sebebiyle çevre il ve ilçelerden de öğrenciler tarafından tercih edilmektedir. Konumdan kaynaklanan herhangi bir olumsuz duruma rastlanmamaktadır. Pansiyonlu öğrencilerimiz sinema, tiyatro ve diğer eğitim kurumlarına rahatlıkla ulaşabilmektedirler.

Üst Politika Belgeleri

Stratejik plan çalışmaları kapsamında taranmış olan politika belgeleri aşağıda verilmiştir.

- 10. Kalkınma Planı
- Orta Vadeli Mali Plan
- Orta Vadeli Program
- Bakanlık Mevzuatı
- MEB 2015-2024 Stratejik Planı
- MEB 2014-2028 Stratejik Planı
- Millî Eğitim Şura Kararları
- Avrupa Birliği müktesebatı ve ilerleme raporu
- Diğer Kamu Kurum ve Kuruluşlarının Stratejik Planları
- TÜBİTAK Vizyon 2028 Eğitim ve İnsan Kaynakları Raporu
- MEB 2028 Vizyon Belgesi
- Türkiye Yeterlilikler Çerçevesi
- Millî Eğitim Kalite Çerçevesi
- Bilgi Toplumu Stratejisi ve Eylem Planı
- Hayat Boyu Öğrenme Strateji Belgesi
- Meslekî ve Teknik Eğitim Strateji Belgesi
- Öğretmen Strateji Belgesi (2017-2028)
- Ulusal ve Uluslararası Kuruluşların Eğitimle İlgili Raporları Güçlü Yönler, Zayıf Yönler, Fırsatlar ve Tehditler

Tablo 18:Güçlü ve Zayıf Yönler/Fırsatlar, Tehditler

Güçlü Yönler		
Eğitim ve Öğretim	Eğitim ve Öğretimde Kalite	Kurumsal Kapasitenin Geliştirilmesi
<ol style="list-style-type: none">1. Seçme sınavıyla öğrenci alması2. Merkezi konuma sahip olması3. Deneyimli öğretmen kadrosu4. Yatılılık imkânları5. Teknolojik imkânların yeterli olması6. Yeniliğe ve gelişmeye açık, deneyimli öğretmen kadrosu7. Okul yönetiminin yaratıcı ve yenilikçi düşünceleri teşvik etmesi	<ol style="list-style-type: none">1. Yeniliğe ve gelişmeye açık, deneyimli öğretmen kadrosu2. Ulusal ve uluslararası proje hazırlamaya yetkin öğretmenlerin bulunması3. Bilgi ve iletişim teknolojilerinin eğitim ve öğretim süreçlerinde kullanılması4. Okulda demokratik anlayışın olması	<ol style="list-style-type: none">1. Öğretmen başına düşen öğrenci sayısının istenen seviyede olması2. Güçlü teknolojik altyapı3. Yeniliğe ve gelişime açık insan kaynağı4. Öğretim faaliyetlerinin yürütülebileceği yeterli fiziki imkânlar5. Köklü bir geçmişe dayanan kültür ve bilgi birikimi6. Çalışanlara yönelik mesleki gelişim imkânları
Zayıf Yönler		
Eğitim ve Öğretim	Eğitim ve Öğretimde Kalite	Kurumsal Kapasitenin Geliştirilmesi
<ol style="list-style-type: none">1. Laboratuvarlarımızda sınav sisteminden kaynaklı verimli ders yapılamaması2. Sosyal kulüp çalışmalarını için yeterli zamanın olmaması3. Sportif faaliyetlere yönelimin az olması4. Müzik, görsel sanatlar, felsefe gibi derslerin ders saati sayısının az olması5. Öğrencilerin uzak mahallelerden gelmesi nedeniyle ders dışındaki faaliyetlere katılım eksikliği	<ol style="list-style-type: none">1. Okulumuz ile kurumsal olarak yükseköğretim kurumları ile olan işbirliği eksikliği2. Üstün yetenekli bireylerin eğitim ve öğretimine ilişkin olanakların yetersizliği3. Haftalık ders saatlerinin öğrencilerin gelişim düzeylerine uygun olmaması4. Kişisel, eğitsel ve mesleki rehberlik hizmetlerinin yetersiz olması	<ol style="list-style-type: none">1. Fiziki ortamların iyileştirilmesi için finansman yetersizliği2. Proje hazırlama konusunda tecrübesizlik3. Teknolojiyi eğitim ortamına taşımada yetersizlik4. Kütüphane hizmetlerinin yetersizliği

Fırsatlar		
Eğitim ve Öğretim	Eğitim ve Öğretimde Kalite	Kurumsal Kapasitenin Geliştirilmesi
<ol style="list-style-type: none"> 1. Eğitimin sağlayacağı yaşam getirilerinin farkında olan veli ve öğrenci varlığı 2. Teknolojiyi etkin kullanabilen öğrenci varlığı 3. Kişisel gelişim alanlarını finanse edebilen veli potansiyeli 4. Eğitim ve öğretime yönelik talebin giderek artması 5. Ulaşım ağının gelişmesi 6. Öğretmen eksikliğinin olmaması 	<ol style="list-style-type: none"> 1. Geniş bir paydaş kitlesinin varlığı 2. Okulumuzun ulusal düzeydeki tanınması için çaba gösterilmesi 3. Kaliteli eğitim ve öğretime ilişkin talebin artması 4. Gelişen teknolojilerin eğitimde kullanılabilirliğinin artması 5. Yükseköğretim kurumlarından akademik desteğin sağlanabilir oluşu 	<ol style="list-style-type: none"> 1. Okulun kısmi de olsa ihtiyaçlarını karşılayacak kira gelirlerinin olması 2. Merkezi bütçeden ortaöğretim kurumlarına ayrılan payın büyük onarımlar, doğal gaz, su ve elektrik giderlerini karşılıyor olması
Tehditler		
Eğitim ve Öğretim	Eğitim ve Öğretimde Kalite	Kurumsal Kapasitenin Geliştirilmesi
<ol style="list-style-type: none"> 1. Uzak semtlerden gelen öğrencilerin ulaşım için günlük harcadıkları zamanın fazla olması 2. Ders dışı faaliyetlerin bu yüzden yetersiz kalması 	<ol style="list-style-type: none"> 1. Okulumuza yapılan öğretmen atamalarında nitelik isteyen kriterlerin olmaması 2. Öğretmenlere yönelik hizmet içi eğitim faaliyetlerinin yetersiz olması 3. Etkili bir ölçme değerlendirme yapılamayışı 	<ol style="list-style-type: none"> 1. Eğitim ve öğretimin finansmanında yerel yönetimlerin katkısının yetersiz olması 2. Gelişen ve değişen teknolojiye uygun donatım maliyetinin yüksek olması 3. Elektronik bilgi güvenliğine yönelik saldırılar 4. Medyada eğitim ve öğretime ilişkin çoğunlukla olumsuz haberlerin ön plana çıkarılması

İç Faktörler :

Güçlü Yönler

Öğrenciler	Öğrencilerin tüm çalışanlara ihtiyaç duyduklarında ulaşabiliyor olması İsteklerinin dikkate alınıyor olması Öğretmenlerinin derslerde farklı öğretim yöntemleri kullanıyor olması Okul kantininde satılan malzemelerin sağlıklı olması Sanatsal ve kültürel etkinlikleri yeterli buluyor olmaları
Çalışanlar	Katılımcı karar süreçlerinin olması Okul vizyonunu, strateji ve iyileşmeye açık yanlarının paylaşılıyor olması Kuvvetli aidiyet bağının varlığı
Veliler	Bilgilendirmelerin zamanında yapılıyor olması
Bina ve Yerleşke	Merkezi konum avantajının olması Alternatif ulaşım araçlarının olması Yeterli oyun alanlarının olması
Donanım	Yeterli ders araç gerecinin olması Birimlerin yeterli olması Teknolojik alt ve üst yapının olması
Bütçe	Temel ihtiyaçları karşılayan bir bütçe
Yönetim Süreçleri	Katılımcı karar mekanizmasının olması

Zayıf Yönler

Öğrenciler	Devamsızlık konusunda velilerin ikna edilmesi
Çalışanlar	Çalışanlara yönelik sosyal ve kültürel faaliyetlerin eksikliği
Veliler	Velilerin okul işbirliğine uzak durması

Dış Faktörler :

Fırsatlar

Politik	Çağın ve geleceğin becerileriyle donanmış ve bu donanımı insanlık hayrına sarf edebilen, bilime sevdalı, kültüre meraklı ve duyarlı, nitelikli, ahlaklı bireyler yetiştirme konusundaki vizyon
Ekonomik	Genel bütçe ve okul aile birliği gelirlerinin okulun ihtiyaçlarını karşılayabilir nitelikte olması
Sosyolojik	Kişisel gelişime kaynak aktarabilen veli profilinin olması Sivil toplum örgütleriyle sürdürülen farkındalık çalışmaları
Teknolojik	Yazışmaların elektronik ortam kullanılarak yapılması(DYS) Öğretim materyallerine ulaşmada kolaylık (EBA)
Mevzuat-Yasal	İş ve işlemlerin yasal sınırlar içinde ve uygun olarak yapılması Mevzuatın bireylerin ve kurumun ihtiyaçlarını karşılayabiliyor olması
Ekolojik	Çevresel duyarlılığı olan öğretmen-öğrenci ve veli varlığı

Tehditler

Politik	Kademeler arası geçiş sistemindeki değişiklikler .
Ekonomik	Yerel yönetimlerin katkılarının yetersiz olması
Sosyolojik	Öğrencilerin eğitimsel ihtiyaçlarını karşılamada zorlanan veliler
Teknolojik	Teknolojinin yanlış kullanımının yarattığı sorunlar
Mevzuat-Yasal	Yerinde karar vermeyi güçleştiren merkezîyetçilik
Ekolojik	Şehir merkezinde yeşil alanların az oluşu

Gelişim ve Sorun Alanları

Paydaş analizi, kurum içi ve dışı analiz sonucunda Bakanlığın faaliyetlerine ilişkin gelişim ve sorun alanları tespit edilmiştir. Belirlenen gelişim ve sorun alanları üç tema altında gruplandırılarak plan mimarisinin oluşturulmasında temel alınmıştır.

Tablo 19: Gelişim ve Sorun Alanları

Eğitim ve Öğretim	Kurumsal Kapasitenin Geliştirilmesi
<ul style="list-style-type: none">▪ Okulumuzdaki doluluk oranı▪ Pansiyonda kalan öğrencilerimize dönük hizmetler▪ 9.Sınıf ve okulumuza nakil gelen öğrencilere ile yeni katılan personele yönelik uyum faaliyetleri▪ Yükseköğretim kurumlarına yerleşen öğrenci sayısının artırılması	<ul style="list-style-type: none">-Çalışanların ödüllendirilmesi ve motivasyon-İnsan kaynağının genel ve mesleki yeterliklerinin geliştirilmesi-Ödeneklerin etkin ve verimli kullanımı-Alternatif finansman kaynaklarının artırılması-Okul-Aile birliği-Çalışma ortamı ve koşulları-Okulumuzun fiziki kapasitesi-Okulumuz pansiyonu-Okulumuzdaki sosyal, kültürel, sanatsal ve sportif faaliyet alanlarının yetersizliği-İş sağlığı ve güvenliği-Ulusal ve uluslararası kurum kuruluşlarla işbirliği-Kurumsal aidiyet

Stratejik Plan Mimarisi

1. Eğitim ve Öğretimde Kalite

1.1. Öğrenci Başarısı ve Öğrenme Kazanımları

1.1.1. Öğrenci

1.1.1.1. Hazır oluş

1.1.1.2. Sağlık

1.1.1.3. Kazanımlar

1.1.2. Öğretmen

1.1.3. Öğretim programları ve materyalleri

1.1.4. Eğitim - öğretim ortamı ve çevresi

1.1.5. Rehberlik

1.1.6. Ölçme ve değerlendirme

1.2. Yabancı Dil ve Hareketlilik

1.2.1. Uluslararası hareketlilik

2. Kurumsal Kapasite

2.1. Fiziki Alt Yapı

2.1.1. Donatım

2.2. Yönetim ve Organizasyon

2.2.1. Kurumsal yapının iyileştirilmesi

2.2.1.1. İş analizleri ve iş tanımları

2.2.2. İzleme ve değerlendirme

2.2.3. Sosyal tarafların katılımı ve yönetim

2.2.3.1. Çoğulculuk

2.2.3.2. Katılımcılık

2.2.3.3. Şeffaflık ve hesap verebilirlik

2.2.4. Kurumsal iletişim

2.3. Bilgi Yönetimi

2.3.1. Elektronik ağ ortamlarının etkinliğinin artırılması

2.3.2. Veri toplama ve analiz

2.3.3. Veri iletimi ve bilgi paylaşımı

BÖLÜM III

GELECEĞE YÖNELİM

A. MİSYON, VİZYON VE TEMEL DEĞERLER

MİSYON

Düşünme, anlama, araştırma ve sorun çözme yetkinliği gelişmiş; bilgi toplumunun gerektirdiği bilgi ve becerilerle donanmış; millî kültürü, insanlığın ve demokrasinin evrensel değerlerini içselleştirmiş; iletişime ve paylaşımına açık, sanatsal duyarlılığı/becerisi gelişmiş; öz güveni, öz saygısı, hak, adalet ve sorumluluk bilinci yüksek; gayretli, girişimci, yaratıcı, yenilikçi, barışçı, sağlıklı ve mutlu bireylerin yetişmesine ortam ve imkân sağlamaktır.

VİZYON

Hayata ve bir üst öğretim kurumuna girmeye hazır, sağlıklı ve mutlu bireyler yetiştiren bir okul.

TEMEL DEĞERLER

- İnsan Hakları ve Demokrasinin Evrensel Değerleri,
- Çevreye ve Bütün Canlıların Yaşam Haklarına Duyarlılık,
- Analitik ve Bilimsel Bakış,
- Girişimcilik, Yaratıcılık, Yenilikçilik,
- Sanatsal Duyarlılık ve Sanat Becerisi,
- Meslek Etiği ve Ahlak,
- Saygınlık,
- Tarafsızlık, Güvenilirlik ve Adalet
- Katılımcılık,
- Şeffaflık ve Hesap Verebilirlik,

B. STRATEJİK PLAN GENEL TABLOSU

Stratejik Amaç 1.

Okulumuz öğrencilerine ulusal ve uluslararası ölçütlerde bilgi, beceri, tutum ve davranışın kazandırılması ile girişimci, yenilikçi, yaratıcı, dil becerileri yüksek, iletişime ve öğrenmeye açık, öz güven ve sorumluluk sahibi sağlıklı ve mutlu bireylerin yetişmesine imkân sağlamak.

Stratejik Hedef 1.1.

Okulumuz öğrencilerinin bedensel, ruhsal ve zihinsel gelişimlerine yönelik faaliyetlere katılım oranını ve öğrencilerin akademik başarı düzeylerini artırmak.

Stratejik Hedef 1.2.

Uluslararası ve ulusal projelere katılımı artırarak öğrencilerimizin yabancı dil öğrenme isteklerini artırmak

Stratejik Amaç 2.

Fiziki yapı ile yönetim ve organizasyon yapısını iyileştirerek eğitimde kaliteyi artıracak etkin ve verimli işleyen bir kurumsal yapıyı tesis etmek.

Stratejik Hedef 2.1.

Plan dönemi sonuna kadar, belirlenen kurum standartlarına uygun eğitim ortamlarını tesis etmek.

Stratejik Hedef 2.2.

Etkin bir izleme ve değerlendirme sistemiyle desteklenen, çoğulcu, katılımcı, şeffaf ve hesap verebilir bir yönetim ve organizasyon yapısını plan dönemi sonuna kadar oluşturmak.

Stratejik Hedef 2.3.

Plan dönemi sonuna kadar etkin bir bilgi yönetimi sistemi oluşturmak ve okul hizmetlerinin sunumunda enformasyon teknolojilerinin etkinliğini artırmak.

TEMA, AMAÇ, HEDEF VE TEDBİRLER

TEMA: EĞİTİM-ÖĞRETİMDE KALİTE

Stratejik Amaç 1

Okulumuz öğrencilerine ulusal ve uluslararası ölçütlerde bilgi, beceri, tutum ve davranışın kazandırılması ile girişimci, yenilikçi, yaratıcı, iletişime ve öğrenmeye açık, öz güven ve sorumluluk sahibi sağlıklı ve mutlu bireylerin yetişmesine imkân sağlamak.

Stratejik Hedef 1.1

Okulumuz öğrencilerinin bedensel, ruhsal ve zihinsel gelişimlerine yönelik faaliyetlere katılım oranını ve öğrencilerin akademik başarı düzeylerini artırmak.

Performans göstergeleri

No	Performans Göstergesi	Önceki yıllar					Hedef	
		2013	2024	2025	2026	2027	2028	
1.1.1	Yükseköğretim Kurumları Sınavında okulumuz öğrencilerinin net ortalaması	Türk Dili ve Edebiyatı-Sosyal Bilimler	22	23	24	27	28	30
		Matematik	13,50	15	16	17	18	22
		Sosyal Bilimler-2	9.5	10	12	14	17	18
		Fen Bilimleri	5,5	6	7	9	12	15
1.1.2	Öğrencilerimizin yılsonu başarı puanı ortalamaları	9. Sınıf	85.94	88	88	89	90	90
		10. Sınıf	86,96	89	89	90	90	90
		11. Sınıf	84,75	86	88	90	90	90
		12. Sınıf	92,50	93	94	95	97	98
1.1.3	Sanat, bilim, kültür ve spor alanlarında en az bir faaliyete katılan öğrenci oranı	380	385	390	400	410	420	
1.1.4	Öğrenci başına okunan kitap sayısı	8	9	10	11	12	12	
1.1.5	Onur veya İftihar belgesi alan öğrenci oranı	%32,26	%35	%37	%40	%45	%50	
1.1.6	Disiplin cezası/yaptırım uygulanan öğrenci oranı	%0,73	%0,50	%0,50	%0,25	%0,01	%0,01	
1.1.7	Uluslararası yarışmalara katılan öğrenci sayısı	2	5	5	8	10	10	
1.1.8	Takdir / teşekkür belgesi alan öğrenci oranı	%78	%80	%82	%85	%86	%90	

Okulumuz tür itibariyle yüksek puanla öğrenci alan bir okuldur. Fen Lisesi'ne yerleşen öğrencilerimizin akademik başarı düzeyleri giriş puanları itibariyle oldukça yüksektir. Bu itibarla bu öğrencilerimizin yükseköğretim programlarına büyük oranda yerleşecekleri öngörülmektedir. Devamsızlık ve disiplin olaylarının minimum düzeyde olduğu okulumuzda bu oranların daha da düşmesi için katılımı artıracak tedbirler alınmaktadır. Öğrencilerin sanatsal ve kültürel faaliyetlere katılım isteğinin fazla olması gelecek yıllar için umut vericidir.

Eylemler

No	Eylem İfadesi	Eylem Sorumlusu	Eylem Tarihi
1.	Eğitsel, kişisel ve meslekî rehberlik faaliyetlerinin yürütülmesinde beşeri ve fiziki kaynaklarda yaşanan sıkıntıların da ortadan kaldırılabilmesi amacıyla, toplumsal farkındalık düzeyi artırılacak ve diğer kurumlarla da bu alanda iş birliğine gidilecektir.	Rehberlik Servisi	1 Eylül- 1 Haziran
2.	Okul sağlığı ve hijyen konularında öğrencilerin, ailelerin ve çalışanların bilinçlendirilmesine yönelik faaliyetler yapılacaktır. Okullarımızın bu konulara ilişkin değerlendirmelere katılmaları desteklenecektir.	İlgili Kulüp	1 Ekim-1 Haziran
3.	Bütün sınıf kademelerinde sosyal, sanatsal, kültürel ve sportif faaliyetlerin sayısı, çeşidi ve öğrencilerin söz konusu faaliyetlere katılım oranı artırılacak, gerçekleştirilecek faaliyetlerin takip edilebilmesine imkân sağlayacak bir izleme sistemi geliştirilecektir.	İlgili kulüpler	1 Ekim-1Haziran
4.	Öğrencilerin olay ve olguları bilimsel bakış açısıyla değerlendirebilmelerini sağlamak amacıyla, bilim fuarları düzenleme gibi faaliyetler gerçekleştirilecektir.	Ders öğretmenleri TÜBİTAK Koordinatörü	1 Ocak-30Mayıs
5.	Okuma kültürünü yaygınlaştırmak amacıyla her öğrenciye ayda en az iki Türk ve dünya klasîği eser okutulacaktır	Edebiyat zümresi	1 Ekim-30 Mayıs
6.	Eğitimde Fırsatları Artırma ve Teknolojiyi İyileştirme Hareketi (FATİH) Projesi ile okulumuza kurulumu yapılan etkileşimli tahtaların öğretmen ve öğrencilerce etkin kullanılmaları sağlanacaktır.	Bilişim Tek. Öğr.	1 Eylül-1 Temmuz
7.	Eğitim Bilişim Ağının (EBA) öğrenci, öğretmen ve ilgili bireyler tarafından kullanımını artırmak amacıyla tanıtım faaliyetleri gerçekleştirilecek ve EBA'nın etkin kullanımının sağlanması için öğretmenlere hizmetçi eğitimler verilecektir.	Bilişim Tek. Öğr.	15 Eylül-1 Haziran

Stratejik Hedef 1.2

Uluslararası projelere katılımı artırarak öğrencilerimizin yabancı dil öğrenme isteklerini artırmak

Performans göstergeleri

No	Performans Göstergesi	Önceki Yıllar				Hedef
		2024	2025	2026	2027	2028
1.2.1	Uluslararası hareketlilik programlarına/projelerine katılan öğretmen sayısı	5	5	7	7	8
1.2.2	Uluslararası hareketlilik programlarına/projelerine katılan öğrenci sayısı	-	5	8	8	10
1.2.4	AB Eğitim ve Gençlik Programları kapsamında yapılan kurumsal/bireysel proje başvuru sayısı	1	2	2	2	3
1.2.5	ETwinning projelerinin sayısı	3	3	4	4	5
1.2.6	Öğrencilerin okuldaki dil kulüplerine (speaking club, TEDx, MUN gibi) katılım oranı	%5	%7	%7	%9	%12

Küreselleşme ile birlikte eğitim ve iş hayatı için hareketlilik ön plana çıkan konuların başında gelmektedir. Bu bağlamda eğitim ve öğretim sisteminin talep eden bireylerin hareketliliğini destekleyecek şekilde planlanması gerekmektedir.

Hareketliliği destekleyen en önemli unsurların başında ise bireylerin yabancı dil becerisine sahip olması gelmektedir. Bu doğrultuda AB ülkeleri başta olmak üzere bütün dünyada bireylerin en az bir yabancı dili iyi derecede öğrenmesi konusu bir zorunluluk olarak kabul edilmektedir.

Hedefin gerçekleştirilmesi ile yenilikçi yaklaşımlar kullanılarak bireylerin yabancı dil yeterliliğini ve uluslararası öğrenci/öğretmen hareketliliği artırılacaktır.

Eylemler

No	Eylem	Eylem Sorumlusu	Eylem Tarihi
1.	Yabancı dil eğitimini destekleyecek sosyal kulüplerin sayısı artırılacaktır.	Müdür Başyardımcısı	1Ekim-30 Kasım
2.	Yabancı dil eğitimi alan öğrencilerin, teorik bilgilerini uygulamada kullanıp geliştirebilmeleri amacıyla sosyal etkinlikler düzenlenecektir.	İngilizce Zümresi	1 Kasım – 15 Mayıs
3.	Öğrenci hareketliliğini destekleyen ulusal ve uluslararası projelere katılım koşulları oluşturulacaktır.	İlgili öğretmenler	1 Eylül- 31 Aralık
4.	Uluslararası hareketliliğin artırılması için öğrenci ve öğretmenlerin uluslararası program ve projelere katılımları desteklenecektir.	İlgili Öğretmenler	1 Eylül – 1 Haziran

TEMA: KURUMSAL KAPASİTE

Stratejik Amaç 2

Fiziki yapı ile yönetim ve organizasyon yapısını iyileştirerek eğitimde kaliteyi artıracak etkin ve verimli işleyen bir kurumsal yapıyı tesis etmek.

Stratejik Hedef 2.1

Kurum hizmetlerimizin etkin sunumunu sağlamak üzere fiziki yapıda niteliği artırmak.

Performans Göstergeleri

No	Gösterge	Önceki Yıllar				Hedef
		2024	2025	2026	2027	2028
2.1.1	Laboratuvar sayısı	3	3	4	4	4
2.1.2.	Öğretmen ve öğrencilerin ortak çalışma yapabileceği amaca özgülenmiş alanlar	-	1	1	2	2
2.1.3	Tadilatı yapılmış sınıf	2	5	6	8	10
2.1.4	Sunu, gösteri, toplantı gibi faaliyetlerde ihtiyacı karşılayacak çok amaçlı salon teknolojik imkanları artırmak içinses sistemi ve bilgisayar	1	1	1	2	2

A ve B blok binalarımızla pansiyonumuzun yapım tarihlerinin eski olması dolayısıyla binalarımızın hem iç hem de dış donanımları yetersizdir. Fiziki yapıdaki iyileşmelerin başarıyı artırıcı, aidiyet duygusuna olumlu katkısı olacağı öngörüsüyle binalarımızda iyileştirmelere gidilecektir. Pansiyonlu öğrencilerimizin ailelerinden uzakta olmaları sebebiyle onlara aile ortamı sıcaklığını yaratacak psikolojik atmosfere katkısı olacak sosyal eklentilerin yapılmasının zaruri olduğu düşünülmektedir.

Eylemler

No	Eylem	Eylem Sorumlusu	Eylem Tarihi
1.	Sınıf iç donanımları ve tadilatları yapılacaktır.	Okul Müdürü	1 Temmuz- 1Eylül
2.	Çok amaçlı salon yaptırılacaktır	Okul Müdürü	1Temmuz- 1 Eylül

Stratejik Hedef 2.2.

Etkin bir izleme ve değerlendirme sistemiyle desteklenen, çoğulcu, katılımcı, şeffaf ve hesap verebilir bir yönetim ve organizasyon yapısını plan dönemi sonuna kadar oluşturmak

Performans Göstergeleri

No	Gösterge	Önceki Yıllar				Hedef
		2024	2025	2026	2027	2028
2.2.1	Kurum tanıtım kılavuzu	1	1	1	1	1
2.2.2.	Sınav uygulama kılavuzu	1	1	1	1	1
2.2.3.	Rehber öğretmen el kitabı	-	1	1	1	1
2.2.4.	Öğrenci işleri uygulamaları kılavuzu	-	1	1	1	1
2.2.5.	Mezun izleme defteri	1	1	1	1	1

Eylemler

No	Eylem	Eylem Sorumlusu	Eylem Tarihi
1.	Kurum tanıtım kılavuzu hazırlanacak, kurum çalışanlarının, öğrenci ve velilerin bu konuda farkındalığı sağlanacak ve kurum faaliyetlerinin kılavuza uygun yürütülmesi sağlanacaktır.	Çalışma grubu	1 Haziran – 30 Eylül
2.	Sınav uygulama kılavuzu hazırlanacak ve değişen yönetmelik hükümlerine bağlı olarak güncelleştirilecektir.	Çalışma grubu	1 Eylül – 30 Eylül
3.	Sınıf rehber öğretmenlerinin yapacağı iş ve işlemler ile bunların takvimini içeren kılavuz hazırlanacaktır.	Çalışma grubu	1 Eylül - 30 Ekim
4.	Öğrenci işleri uygulama kılavuzu hazırlanarak öğretmen ve öğrencilere dağıtılacaktır.	Çalışma grubu	1 Temmuz – 30 Eylül
5.	Mezunlarımızın hangi üniversiteye yerleştiği, hangi kurumda işe girdiğinin takip edilmesi için defter ve iletişim ağı oluşturulacaktır.	Çalışma grubu	1 Haziran – 30 Mayıs

Stratejik Hedef 2.3.

Plan dönemi sonuna kadar etkin bir bilgi yönetimi sistemi oluşturmak ve okul hizmetlerinin sunumunda enformasyon teknolojilerinin etkinliğini artırmak.

Performans Göstergeleri

No	Gösterge	Önceki Yıllar				Hedef
		2024	2025	2026	2027	2028
2.3.1	Okul soru havuzundaki soru sayısı	-	1000	2000	3000	4000
2.3.2	Soru havuzu kullanılarak uygulanan test sayısı	-	10	20	30	40
2.3.3	Öğretmen bilgilendirme servisi (sms)	1	1	1	1	1
2.3.4	Veli bilgilendirme servisi (sms)	1	1	1	1	1
2.3.5	Senkron- asenkron ders sayısı	-	10	20	30	40

İletişim teknolojileri alanındaki gelişmelerden azami düzeyde yararlanmanın ve bunları öğrenme kazanımlarının gerçekleştirilmesinde kullanmanın önemli olduğu düşünülmektedir. Oluşturulacak soru bankası ile etkili bir ölçme yapılacağı ve kazanımların ne düzeyde gerçekleştiği teknoloji yardımıyla kolaylıkla elde edilebilecektir. EBA içeriklerinin etkin kullanılması teknolojiye daha yakın olan öğrencilerin öğrenmelerini kolaylaştıracaktır. Veli ve öğretmen bilgilendirme servisleriyle hızlı ve güvenilir bilgi ve görüş alış verişi yapılabilecektir.

Eylemler

No	Eylem	Eylem Sorumlusu	Eylem Tarihi
1.	Okul soru havuzu oluşturulacaktır.	Öğretmenler	1 Eylül-1 Haziran
2.	Deneme sınavları yapılacaktır	Öğretmenler	1 Kasım-30 Mayıs
3.	Öğretmen ve veli bilgilendirme servisi oluşturulacaktır	Okul İdaresi	1 Ocak 2024
4.	Etkileşimli tahtalar aracılığıyla senkron ve asenkron derslere katılım sağlanacaktır.	BT Öğretmeni Ders öğretmenleri	1 Ocak 2024

BÖLÜM IV
MALİYETLENDİRME

AMAÇLAR	HEDEFLER	2024	2025	2026	2027	2028
Stratejik Amaç 1 Okulumuz öğrencilerine ulusal ve uluslararası ölçütlerde bilgi, beceri, tutum ve davranışın kazandırılması ile girişimci, yenilikçi, yaratıcı, dil becerileri yüksek, iletişime ve öğrenmeye açık, öz güven ve sorumluluk sahibi sağlıklı ve mutlu bireylerin yetişmesine imkân sağlamak.	Stratejik Hedef 1 Okulumuz öğrencilerinin bedensel, ruhsal ve zihinsel gelişimlerine yönelik faaliyetlere katılım oranını ve öğrencilerin akademik başarı düzeylerini artırmak	-	-	-	-	-
	Stratejik Hedef 2 Uluslararası projelere katılımı artırarak öğrencilerimizin yabancı dil öğrenme isteklerini artırmak	-	-	-	-	-
Stratejik Amaç 2 Fiziki yapı ile yönetim ve organizasyon yapısını iyileştirerek eğitimde kaliteyi artıracak etkin ve verimli işleyen bir kurumsal yapıyı tesis etmek.	Stratejik Hedef 1 Fiziki yapı ile yönetim ve organizasyon yapısını iyileştirerek eğitimde kaliteyi artıracak etkin ve verimli işleyen bir kurumsal yapıyı tesis etmek	150.000	200.000	250.000	250.000	300.000
	Stratejik Hedef 2 Etkin bir izleme ve değerlendirme sistemiyle desteklenen, çoğulcu, katılımcı, şeffaf ve hesap verebilir bir yönetim ve organizasyon yapısını plan dönemi sonuna kadar oluşturmak	10.000	10.000	15.000	15.000	15.000
	Stratejik Hedef 3 Plan dönemi sonuna kadar etkin bir bilgi yönetimi sistemi oluşturmak ve okul hizmetlerinin sunumunda	30.000	35.000	40.000	45.000	50.000

	enformasyon teknolojilerinin etkinliđini artırmak					
--	---	--	--	--	--	--

BÖLÜM V

İZLEME ve DEĞERLENDİRME

5018 sayılı Kamu Mali Yönetimi ve Kontrol Kanununun amaçlarından biri; kalkınma planları ve programlarda yer alan politika ve hedefler doğrultusunda kamu kaynaklarının etkili, ekonomik ve verimli bir şekilde elde edilmesi ve kullanılmasını, hesap verebilirliği ve malî saydamlığı sağlamak üzere, kamu malî yönetiminin yapısını ve işleyişini düzenlemektir.

Bu amaç doğrultusunda kamu idarelerinin; stratejik planlar vasıtasıyla, kalkınma planları, programlar, ilgili mevzuat ve benimsedikleri temel ilkeler çerçevesinde geleceğe ilişkin misyon ve vizyonlarını oluşturması, stratejik amaçlar ve ölçülebilir hedefler saptaması, performanslarını önceden belirlenmiş olan göstergeler doğrultusunda ölçmesi ve bu sürecin izleme ve değerlendirmesini yapmaları gerekmektedir.

Bu kapsamda Fatih Sultan Mehmet Fen Lisesi Fen Lisesi 2024-2028 dönemine ilişkin kalkınma planları ve programlarda yer alan politika ve hedefler doğrultusunda kaynaklarının etkili, ekonomik ve verimli bir şekilde elde edilmesi ve kullanılmasını, hesap verebilirliği ve saydamlığı sağlamak üzere Fatih Sultan Mehmet Fen Lisesi Fen Lisesi 2024-2028 Stratejik Planı'nı hazırlamıştır. Hazırlanan planın gerçekleşme durumlarının tespiti ve gerekli önlemlerin zamanında ve etkin biçimde alınabilmesi için Fatih Sultan Mehmet Fen Lisesi Fen Lisesi 2024-2028 Stratejik Planı İzleme ve Değerlendirme Modeli oluşturulmuştur.

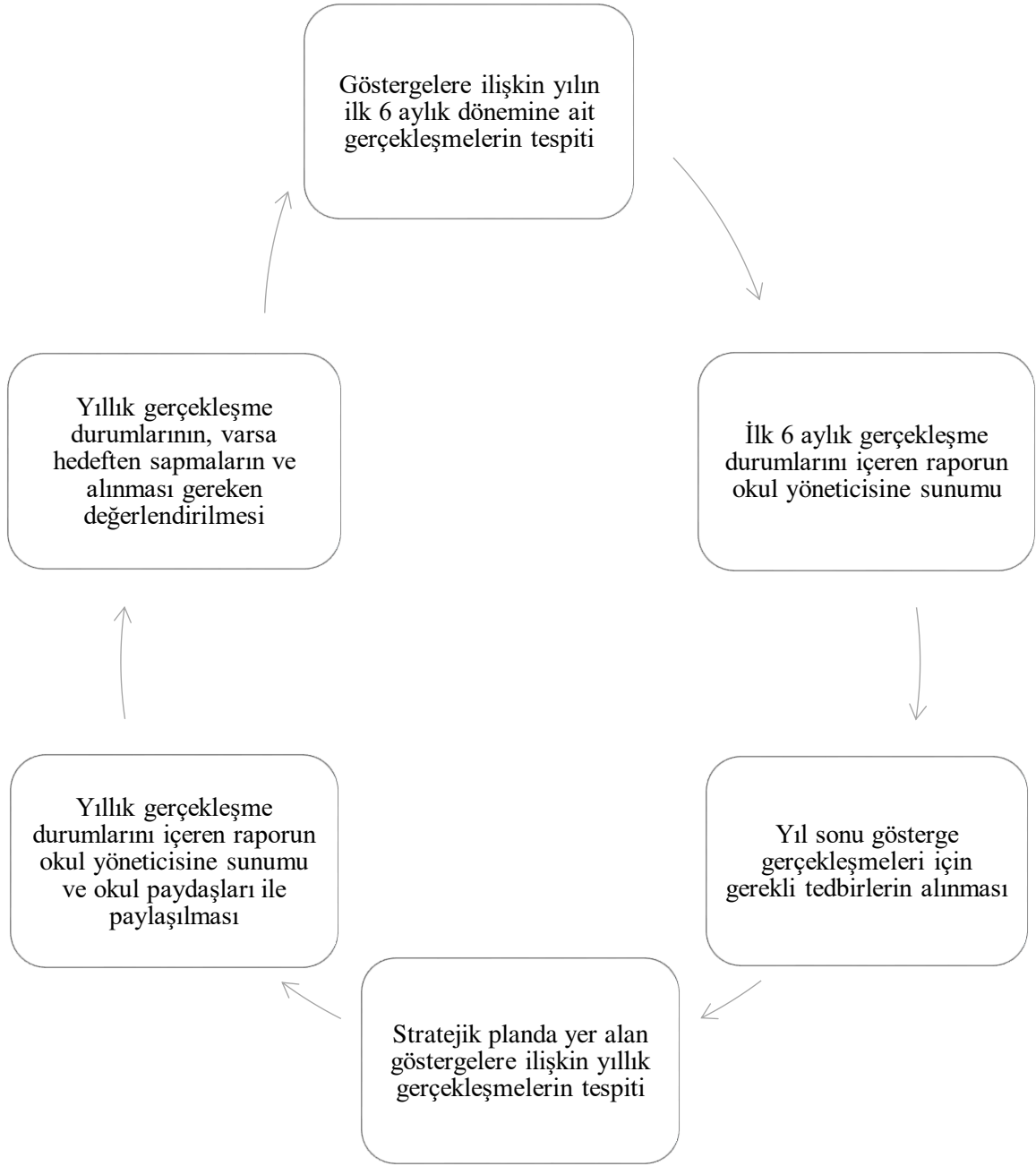
İzleme, stratejik plan uygulamasının sistematik olarak takip edilmesi ve raporlanmasıdır. Değerlendirme ise, uygulama sonuçlarının amaç ve hedeflere kıyasla ölçülmesi ve söz konusu amaç ve hedeflerin tutarlılık ve uygunluğunun analizidir.

Fatih Sultan Mehmet Fen Lisesi Fen Lisesi 2024-2028 Stratejik Planı İzleme ve Değerlendirme Modeli'nin çerçevesini;

1. Fatih Sultan Mehmet Fen Lisesi 2024-2028 Stratejik Planı ve performans programlarında yer alan performans göstergelerinin gerçekleşme durumlarının tespit edilmesi,
2. Performans göstergelerinin gerçekleşme durumlarının hedeflerle kıyaslanması,
3. Sonuçların raporlanması ve paydaşlarla paylaşımı,
4. Gerekli tedbirlerin alınması

süreçleri oluşturmaktadır.

İzleme Değerlendirme Dönemi	Gerçekleştirilme Zamanı	İzleme Değerlendirme Dönemi Süreç Açıklaması	Zaman Kapsamı
Birinci Dönem	Her yılın Temmuz ayı içerisinde	<p>tarafından harcama birimlerinden sorumlu oldukları göstergeler ile ilgili gerçekleşme durumlarına ilişkin verilerin toplanması ve konsolide edilmesi</p> <p>Göstergelerin gerçekleşme durumları hakkında hazırlanan raporun okul müdürüne sunulması</p>	Ocak-Temmuz
İkinci Dönem	İzleyen yılın Şubat ayı sonuna kadar	<p>tarafından harcama birimlerinden sorumlu oldukları göstergeler ile ilgili yılsonu gerçekleşme durumlarına ilişkin verilerin toplanması ve konsolide edilmesi</p> <p>Okul müdürü başkanlığında harcama birim yöneticilerince yılsonu gerçekleştirmelerinin, gösterge hedeflerinden sapmaların ve sapma nedenlerin değerlendirilerek gerekli tedbirlerin alınması</p>	Tüm yıl



Şekil 2: Fatih Sultan Mehmet Fen Lisesi Fen Lisesi 2024-2028 Stratejik Planı İzleme ve Değerlendirme Modeli